



Hier ist Zug drin!

STADT OCHSENHAUSEN

Ihr Tag in Ochsenhausen

Urlaubs- und Ausflugsplaner 2024





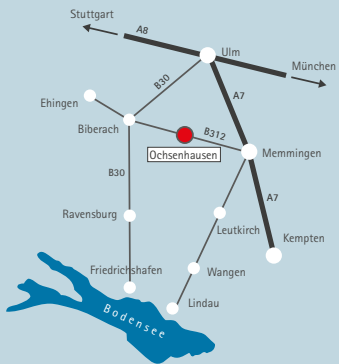
Ochsenhausen

liegt an der Oberschwäbischen Barockstraße im Herzen Oberschwabens.

Inmitten einer reizvollen Landschaft mit Wiesen, Wäldern und klaren Bächen, die zum Erholen wie geschaffen ist.

Ochsenhauser Gastlichkeit hat individuelle Angebote für jede Gelegenheit: vom Ferienbauernhof bis hin zum komfortablen Tagungshotel – die heimische Gastronomie lädt zum Wohlfühlen und Genießen ein.

Das Gastgeberverzeichnis „Essen und Übernachten“ erhalten Sie bei der Tourist-Information und unter www.tourismus-ochsenhausen.de



Programmplanung aus einer Hand und Bestellung von Sonderprospekten

Tourist-Information
Jana Kolb
Marktplatz 1
88416 Ochsenhausen
Telefon 07352 9220-26
Telefax 07352 9220-19

kolb@ochsenhausen.de
www.tourismus-ochsenhausen.de



Schnell und übersichtlich
auf der letzten Seite finden Sie den **Stadtplan zum Ausklappen** mit allen **Ausflugspunkten!**

Willkommen

an der Oberschwäbischen Barockstraße

Geschichte

Ochsenhausen verdankt seinen Namen und sein Wappentier einer hübschen Sage: Demnach soll in der Gegend bereits vor langer Zeit ein Frauenkloster gestanden haben. Bei den Einfällen der Ungarn im 10. Jahrhundert seien die Nonnen nach Salzburg geflüchtet und hätten zuvor ihre Kostbarkeiten auf einer Anhöhe im freien Feld vergraben. Nach vielen Jahren sei dann beim Pflügen ein Ochse auf die verborgene Truhe getreten und man fand zur großen Überraschung die kostbaren Reliquien und Kirchenschätze. Dies wurde als Wink des Himmels gedeutet, an dieser Stelle ein Kloster zu errichten. Über 700 Jahre haben hier Mönche im Geiste des Heiligen Benedikt gewirkt: ora et labora – bete und arbeite.



Urlaubs- und Ausflugsplaner 2024



Inhaltsverzeichnis

Gruppenangebot	6
„Ihr Tag in Ochsenhausen“	
Kunst & Kultur	8
Ausstellungen, Ein Stadtrundgang durch Ochsenhausen, Konzerte, Museen	
Kloster Ochsenhausen	12
Basilika, Joseph-Gabler-Orgel, Konventgebäude, Historische Sternwarte, Konvent- und Michelsgarten, Klostermuseum	
Öchsle Museumsbahn	18
Geschichte, Fahrplan, Preise	
Natur & Aktiv	20
Naturbad, Grillplätze, Wanderungen, Radwege	
Natur & Erholung	26
Krummbach, Erlebniswald, Vogelschutzlehrpfad, Kutschfahrten	
Veranstaltungen 2024	32
Highlights des Jahresprogramms	
Stadtplan	36

Gruppenangebot



„Ihr Tag in Ochsenhausen“

Tagesprogramm für Gruppen ab 12 bis 60 Personen

Buchbar von Mai bis Anfang Oktober an jedem Sonntag, jeden 1. Samstag im Monat sowie an jedem Donnerstag von 11. Juli bis 05. September.

Erleben Sie eine nostalgische einfache Fahrt mit der Öchsle-Museumsbahn nach Ochsenhausen. Ein gutbürgerliches Mittagessen und eine anschließende Führung, aus den Programmbausteinen am Nachmittag, runden Ihren Ausflug ab.

Leistungen inklusive

- 10:30 Uhr Öchslefahrt vom Bahnhof Warthausen nach Ochsenhausen
- 12:00 Uhr Mittagessen im Hotel Adler (mehrere Gerichte zur Auswahl) Inklusive 1 Getränk (Bier oder alkoholfrei à 0,4l)

Wählbar mit einem Programmbaustein

Beginn 14:00 Uhr

1. Führung durch die Konventgebäude der ehemaligen Klosteranlage (außer Sonntag)
2. Stadtführung oder Klosterarealführung
3. Führung durch die Große Sommerausstellung im Fruchtkasten (Juli bis Oktober)
4. Führung durch das Muschel- und Schneckenmuseum
5. Führung durch die Basilika Ochsenhausen mit kleiner Orgelpräsentation

Programmänderungen vorbehalten.



Weitere Informationen:

- Transferleistungen sind im Preis nicht inbegriffen
- die Strecke vom Bahnhof Ochsenhausen zur Gaststätte beträgt ca. 4 Minuten zu Fuß
- nach Absprache wird für Vegetarier ein alternatives Mittagessen angeboten

Preis:

pro Erwachsener: 41 €
pro Kind bis 14 Jahre: 31 €

Kunst & Kultur

– Ausstellungen –



1 Städtische Galerie im Fruchtkasten des Klosters

Seit über 30 Jahren bietet die städtische Galerie im Fruchtkasten Kunstgenuss auf höchstem Niveau. Es finden wechselnde Kunstausstellungen, teils mit Begleitprogramm statt. Lassen Sie sich begeistern!

Ausstellungsprogramm

Frühjahrsausstellung
HORST REICHLÉ – „BETRACHTUNGEN“
03. März bis 05. Mai 2024

Donnerstag	11:00 – 19:00 Uhr
Freitag bis Sonntag	11:00 – 17:00 Uhr

Seit vielen Jahren ist in Biberach geborene Maler Horst Reichle dem Ochsenhauser Fruchtkasten eng verbunden. Die Ausstellung zeigt mit Bildern, Graphik und Skulpturen sein vielfältiges Schaffen. Zu seinem 85. Geburtstag dürfen Sie sich auf viele neue Arbeiten freuen, die zum ersten Mal öffentlich gezeigt werden.

Die Große Sommerausstellung
**„FLOWERS ALL OVER –
BLUMEN IN DER KUNST“**
07. Juli bis 06. Oktober 2024

Dienstag bis Sonntag	11:00 – 17:00 Uhr
Donnerstag	11:00 – 19:00 Uhr



Horst Reichle: Zyklus Köpfe VIII –
Lithographie vom Stein, 2013



Kunst & Kultur

– Ein Stadtrundgang durch Ochsenhausen –

Vielfältig, üppig und bunt bezaubern uns Blumen seit Jahrhunderten und ziehen viele Menschen mit ihrer Pracht und Vielfalt in ihren Bann.

Die Ausstellung fokussiert sich auf moderne und zeitgenössische Künstler und Künstlerinnen und präsentiert Werke von Klassikern wie z.B. Emil Nolde, Christian Rohlf, Horst Janssen oder Andy Warhol, die das Genre der Blumenbilder in einem neuen Kontext zeigten. Prägende Werke der zeitgenössischen Kunst aus den Bereichen Malerei und Fotografie spiegeln die unbrochene Faszination an diesem Thema.

Stadt und Kloster kennenlernen

Geführter Rundgang durch Ochsenhausen und auf dem Areal der barocken Klosteranlage. Beim Rundgang erfahren Sie Interessantes und Wissenswertes zur Stadtgeschichte Ochsenhausens. Vom Treffpunkt bei der Öchsle-Bahn geht es über den Marktplatz, vorbei am prächtigen Rathaus hinauf zum Klosterberg. Dort schließt die Führung mit einem Besuch in der Basilika ab.

Preis: 60€ pauschal (Gruppen bis 25 Personen)
Dauer: ca. 90 Minuten.

Klosterschatzsuche für Kinder

Mit Kindern ab 6 Jahren auf Entdeckungsreise:
Erlebnissrundgang in Ochsenhausen und auf dem Klosterareal, Gruppen bis 25 Kinder in Begleitung Erwachsener
Preis: 60€
Dauer: ca. 90 Minuten



Andy Warhol: Flowers, 1970, Serigrafie,
©The Andy Warhol Foundation for the Visual
Arts/ARS, New York, 2023



**Information
und Anmeldung:**
Tourist-Information
Telefon 07352 9220-26

Kunst & Kultur

– Konzerte –



Konzerte

Musikfestspiele Schwäbischer Frühling

08. Mai bis 12. Mai

www.schwaebischer-fruehling.de

Musiksommer

der Landesakademie für die musizierende Jugend

Juli bis September

www.landesakademie-ochsenhausen.de

Konzertprogramm

der Landesakademie für die musizierende Jugend

in Baden-Württemberg

www.landesakademie-ochsenhausen.de



Information und Bestellung
des Konzertkalenders:

Landesakademie
Telefon 07352 91100

Kunst & Kultur

– Museen –

2 **Klostermuseum** siehe Kloster Seite 17

3 **Museum der Waschfrauen**

Nebengebäude Bahnhof Ochsenhausen

Das Museum gibt Einblicke in den oft schweren Alltag der Frauen zu Omas Zeiten.

Mit Sonderausstellung „Von der Nabelbinde zum Samtanzug - Kinderbekleidung früher.“

Öffnungszeiten

Von 05. Mai bis 13. Oktober 2024

jeden Sonntag 11:30 – 16:00 Uhr

Eintritt: 1 € pro Person

Sonderführungen nach Vereinbarung.

Telefon 07352 51243 oder 07352 7559

www.neu.waschfrauen.de

4 **Muschelmuseum**

Bahnhofstraße 9

Die größte Privatsammlung weltweit.

Sommer (01. Juli – 15. September)

Donnerstag bis Sonntag 12:00 – 18:00 Uhr

Winter (16. September – 30. Juni)

Freitag bis Sonntag 13:00 – 18:00 Uhr

Eintritt: 2€ Kind / 7€ Erwachsene / 15€ Familie



Führungen für Gruppen
(auch Kinderführungen)

nach vorheriger Vereinbarung

Telefon 0160 97349087

info@muschelmuseum-ochsenhausen.de

www.muschelmuseum-ochsenhausen.de

Kloster Ochsenhausen



5 Die Basilika St. Georg

Hauptgottesdienst

Sonn- und Feiertage	10:00 Uhr
---------------------	-----------

freie Besichtigung von April bis Oktober

Montag bis Samstag	9:00 – 17:00 Uhr
Sonn- und Feiertage	12:00 – 17:00 Uhr

freie Besichtigung nur außerhalb
der Gottesdienste möglich

Führungen für Gruppen (auch Kinderführungen)

nach vorheriger Anmeldung beim Pfarramt

Teilnehmerzahl: max. 60 Personen

Dauer: 45–60 Minuten

Eintritt: bis 20 Personen: 60 € pauschal,
ab 21 Personen: 3 € pro Person,
kleine Orgelpräsentation (20 Min) 50 €,
mittlere Orgelpräsentation (30 Min) 75 €

6 Orgel von Joseph Gabler

Orgelführung mit Begehung der Gablerorgel

Teilnehmerzahl: Gruppen bis 25 Personen

Dauer: ca. 90 Minuten

Eintritt: 150 € pauschal



**Katholisches
Basilikapfarramt
St. Georg**
Telefon 07352 8259
Telefax 07352 4619
stgeorg.ochsenhausen@drs.de



Kloster Ochsenhausen



7 Das Konventgebäude

Öffentliche Führungen

April bis Oktober

Dauer: ca. 75 Minuten

Eintritt: 5€ pro Person

Dienstag bis Samstag

14:00 Uhr

Führungen für Gruppen (auch Kinderführungen)

nach vorheriger Anmeldung

Teilnehmerzahl: max. 50 Personen

Eintritt: bis 20 Personen: 90€ pauschal

ab 21 Personen: 4,50€ pro Person

8 Historische Sternwarte

Führungen für Gruppen

nur in Verbindung mit einer Konventführung

und nach vorheriger Anmeldung

Teilnehmerzahl: max. 12 Personen

Dauer: ca. 30 Minuten

Eintritt: 2€ pro Person

9 Konvent- und Michelsgarten

frei zugänglich von April bis Oktober

Dienstag bis Sonntag

10:00 – 17:00 Uhr



Allgemeine Information
und Anmeldung

zu Führungen

Telefon 07352 941460

info@kloster-schussenried.de



Kloster Ochsenhausen



2 Das Klostermuseum

Eintritt: 3 € pro Person, Ermäßigte 1,50 €
Familienkarte: 7,50 €
Gruppenpreis ab 20 Pers.: 2,70 € pro Person

April bis Ende Oktober

Dienstag bis Sonn- und Feiertag 12:00 – 17:00 Uhr

Führungen für Gruppen

nach vorheriger Anmeldung

Dauer: 60 Minuten

Führung: bis 20 Personen: 90 € pauschal
ab 21 Personen: 4,50 € pro Person

Kirchen & Kapellen in den Ortsteilen von Ochsenhausen:

Kirche in Reinstetten

Montag bis Sonntag 09:00 – 17:00 Uhr

Kapelle in Wenedach

Montag bis Sonntag 09:00 – 18:00 Uhr



Klostermuseum Ochsenhausen
Telefon 07352 941460
info@kloster-schussenried.de

Öchsle-Bahn



10 Alles begann 1899...

Gemächlich zockelt sie durch die Wiesen und Wälder und weckt Erinnerungen an vergangene Zeiten. Die 750mm-Bahn zwischen Ochsenhausen und Warthausen bei Biberach war eine von fünf Schmalspurbahnen der Königlich Württembergischen Staatseisenbahn. Als der Marktflecken Ochsenhausen mit der Eröffnung der Bahnlinie am 29. November 1899 den ersehnten Anschluss an die weite Welt erhielt, herrschte eitel Freude.

In den folgenden Jahren und Jahrzehnten tat das Öchsle brav seinen Dienst. Generationen von Arbeitern und Schülern fuhren mit ihm in die Fabrik und zur Schule. Begeben Sie sich auf eine Zeitreise, erleben Sie Eisenbahnromantik pur.

Fahrplan der Öchsle-Bahn

von 01. Mai bis 13. Oktober

jeden Sonn- und Feiertag
jeden 1. Samstag

Zusätzlich von 11. Juli bis 05. September

jeden Donnerstag



Hier gehts zum Imagefilm
oechsle_schmalspurbahn



Abfahrt in Warthausen
10:30 Uhr und 14:45 Uhr

Abfahrt in Ochsenhausen
12:00 Uhr und 16:15 Uhr

Einfache Strecke: 19 km
Fahrzeit: einfache Fahrt 70 Min.

Preise

Hin- und Rückfahrt	18 €
Einfache Fahrt	14 €
Familienkarte	40 €
Ermäßigung für Gruppen	

Sonderfahrten auf Anfrage
Mondscheinfahrt im Oktober
Nikolausfahrten und
Winterdampffahrten im
November und Dezember

Sommerwagen,
Restaurationswagen
Öchsle-Radweg
Fahrradtransport im Zug gratis
www.oechsle-bahn.de

Natur & Aktiv



11 Badestelle Ziegelweiher

Die Badestelle Ziegelweiher liegt in idyllischer Lage am Rande des Fürstenwaldes. Die großzügige Liegewiese rund um den See bietet das ideale Plätzchen sowohl für Sonnenanbeter als auch für Badegäste, die die Sonne lieber im Schatten genießen. Auf der Terrasse des Cafés Seezeit lässt sich das bunte Treiben im Wasser beobachten.

Öffnungszeiten

von Mai bis Mitte September

12 Grillplätze

in Ochsenhausen am Karrenweg mit Spielplatz und in Wennedach beim Bahnhofsgebäude, direkt an der Öchsle-Strecke mit Bolzplatz.



Information:
Tourist-Information
Telefon 07352 9220-26

Natur & Aktiv



13 Öchsle-Radweg entlang der Öchsle-Bahnlinie Ochsenhausen-Warthausen, ausgeschildert.



In Kombination mit einer einfachen Öchslefahrt
kostenloser Transport von Fahrrädern im Zug.

14 Radfahren



Station des Oberschwaben-Allgäu-Wegs (Zertifizierter Radweg)
Alles wofür Oberschwaben und das Württembergische Allgäu bekannt
sind, kann man bei diesem Rundweg erleben, der in Ulm beginnt
und über Ochsenhausen, Wangen, Aulendorf und Bad Buchau führt.
Genießen Sie die gute schwäbische Küche, die vielen Sehenswürdigkeiten, die
einzigartige Oberschwäbische Bäderlandschaft und die faszinierenden Moore und
Naturreservate.

Weitere Informationen finden Sie unter

<https://www.tourismus-bw.de/touren/oberschwaben-allgaeu-radweg-7cd45a350b>



Natur & Aktiv



15 Rundwanderweg „Historische Runde“



Entdecken Sie die historischen Gebäude Ochsenhausens

Ausgangspunkt ist der Marktplatz mit barockem Rathaus, vormals wichtiger Getreidespeicher, und dem markanten Brunnen mit dem Ochsen. Vom Marktplatz spazieren Sie nach Westen in die Bahnhofstraße bis zum Öchsle-Bahnhof. Der Wegweiser bringt Sie über die Schulstraße auf den Breiteweg, am Mühlenkanal der ehemaligen Grenzenmühle vorbei, aufwärts zum Kloster. Oben angekommen begegnen Sie dem Krumbach, bevor er durch die Klosteranlage fließt. Wenn Sie den Torbogen passieren, befinden Sie sich im Bereich des ehemaligen Benediktinerklosters, mit herrlichem Blick auf den Vorplatz der Basilika mit Mariensäule, der geschwungenen Westfassade der Basilika und dahinter der spätgotische/barockisierte Glockenturm. Von der Klosteranlage gehen Sie den Rundweg bergab zurück über die Schloßstraße an der ehemaligen Klosterapotheke und am anschließenden U-förmigen Amtshaus aus der Klosterzeit vorbei. Bei der Adlerbrücke befindet sich der älteste Gasthof „Adler“ aus der Klosterzeit mit historischer Giebelmalerei. Gegenüber ist die ehemalige Klostervogtei, mit späterer schmucker Giebelmalerei, sowie Zierbrunnen und barocker Gartenanlage zu finden. Über die Bahnhofstraße führt der Rundwanderweg zurück über den Marktplatz zum Ausgangspunkt beim Rathaus.

Dauer: 1-2h, **Länge:** ca. 2,2 km

16 Rundwanderweg „Wasserweg“ für die ganze Familien



Zu jeder Jahreszeit ein Ausflug wert

Anfangen am Marktbrunnen mit seinem Ochsen folgen Sie dem markierten Wasserweg der Rottum entlang zum nächsten Wegweiser im Schulzentrum, wo der Krumbach über Stufen nach unten fließt und schließlich in der Rottum mündet. Gehen Sie weiter die Treppen aufwärts am „Wasserrad“ vorbei, den Weg Richtung Kloster. Dann auf halber Höhe rechts durch das große geschmiedete Eisentor in den Konventgarten, wo der Krumbach entlang der Beete als Gießrinne fließt. Weiter geht es die Stufen hinauf zum Michelsgarten. Dort wird der Krumbach als kleiner Weiher, der einst als Absetzbecken für Laub und Schwemmsande diente, angestaut. Hieraus wurde mineralstoffhaltiger Kompost zur Düngung hergestellt. Der Weg führt weiter durch ein weiteres geschwungenes Eisentor in den schönen Kirchplatz zum Wegweiser bei der Mariensäule. Dieser leitet weiter durch den Torbogen abwärts zum Krumbach vor der Klostermauer. Dann geht es über den Breiteweg hinunter am Mühlenkanal der ehemaligen Grenzenmühle vorbei, danach mit kurzer Begegnung der oberen Rottum, bevor Sie unter der Straße weiterfließt und sich dann beim Rathaus mit der unteren Rottum vereint.

Dauer: 1-2h, **Länge:** ca. 2,1 km

Natur & Erholung



17 Der Krumbach –

Wasserbauhistorischer Wanderweg

Ehemaliger Brevierweg der Benediktiner und einer der schönsten und ältesten Spazierwege Oberschwabens.

Heute ist der Krumbach das Ziel erholungssuchender Spaziergänger. Der Krumbach hat bis heute etwas von seiner klösterlichen Stille bewahrt. Uralte Baumriesen, die schon zu Zeiten Napoleons und Fürst Metternichs gestanden haben, säumen den Weg. Im kristallklaren Wasser stieben Forellen davon und lassen kleine Sandwölkchen zurück. In der dunklen Tiefe des Fürstenwaldes hämmert ein Specht.

Der Bach war Zentrum eines technisch hoch entwickelten Kanalsystems. Zahlreiche miteinander verbundene Wasserläufe und Weiher lieferten Wasser und Energie für das Kloster, das klösterliche Bräuhaus und die Klostermühle. So besaß das Ochsenhauser Kloster bereits in der Renaissance eine zentrale Wasserversorgung.

Längst haben die Mönche das Kloster verlassen und das Klappern der Klostermühle ist verstummt. Der Krumbach aber ist erhalten geblieben und ist heute eine Station der „Mühlenstraße Oberschwaben“.



Adresse:

50 m von
Schloßbezirk 1/1
entfernt.

Sonderprospekt erhältlich

bei Tourist-Information
Ochsenhausen
Telefon 07352 9220-26

Natur & Erholung

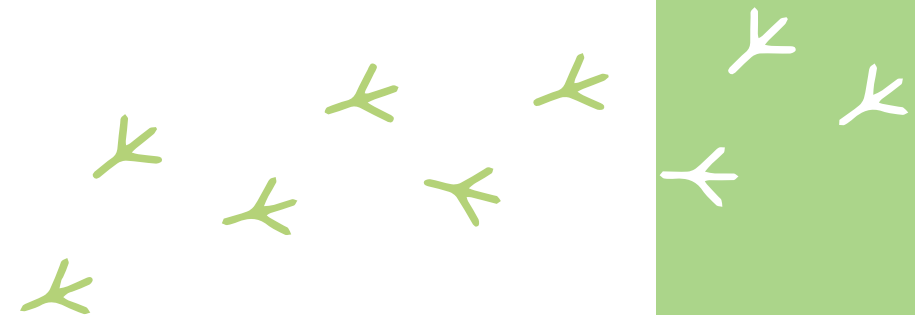
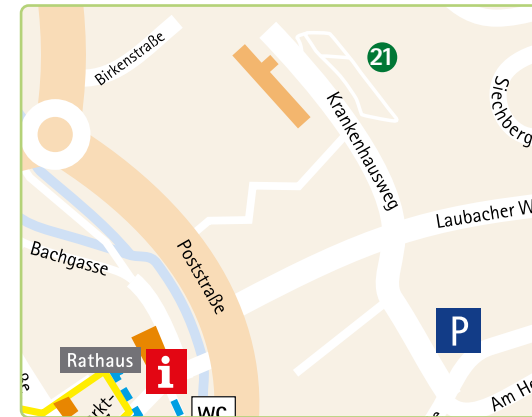


20 Wasserspielplatz

Kleiner Wasserspielplatz für Kinder am Krumbach mit Sitzbänken für die Eltern.

21 Vogelschutzlehrpfad

Start gegenüber Krankenhausareal Ochsenhausen.



Natur & Erholung



Der Kutscher spannt ein – Sie spannen aus!

Kutschfahrten in und um Ochsenhausen

Die Fahrt beginnt am Öchsle-Bahnhof und führt zum Marktplatz mit barockem Rathaus – vormals wichtiger Getreidespeicher – und dem markanten Marktbrunnen mit seinem Ochsen. Weiter im sehenswerten Stadtkern Richtung Schloßstraße passiert das Pferdegespann die ehemalige Klostervogtei, mit späterer privater Giebelmalerei, sowie Zierbrunnen und barocker Gartenanlage. Gegenüber bei der Adlerbrücke befindet sich der älteste Gasthof „Adler“ aus der Klosterzeit mit historischer Giebelmalerei. Weiter geht es die Schloßstraße hinauf, an Geschäften vorbei und oben in Klostersnähe ist ein typisches U-förmiges Amtshaus aus der Klosterzeit und anschließend die ehemalige Klosterapotheke. Dann nähert sich das Pferdegespann dem Klosterareal mit herrlichem Blick auf die wunderschöne Klosterkulisse der imposanten Barockbauten. Nun führt die Route weiter in unsere abwechslungsreiche Naturlandschaft des Rottumtales und in den entspannenden Erholungsraum Wald. Und natürlich bieten die Kutschfahrten auch die Gelegenheit, um ein mitgebrachtes Picknick an einem idyllischen Plätzchen zu genießen, oder eine abschließende Einkehr – Sie haben stets die Wahl!

Dauer: 2 Stunden

Teilnehmerzahl: mehrere Planwagen möglich.
Pro Planwagen max. 10 Personen

Die Abfahrt und Route können nach Absprache auch individuell geplant werden.



Kutschfahrten in Ochsenhausen Information und Buchung:

Tourist-Information
Marktplatz 1
88416 Ochsenhausen
Telefon 07352 9220-26
Telefax 07352 9220-19
kolb@ochsenhausen.de
www.tourismus-ochsenhausen.de



Kosten:

Fahrt im Planwagen
170 € pro Kutsche (ca. 10 Plätze)

Fahrt im Landauer
170 € (Kutsche mit 4 Plätzen)

Fahrt in der Wagonette
170 € (Kutsche für 4 Erw. u. 2 Kinder)

Tagesfahrt: Preis auf Anfrage

Unsere Highlights Veranstaltungen 2024



Saisonstart der Öchsle-Bahn

Mittwoch, 01. Mai

Schmalspurstrecke Warthausen-Ochsenhausen
www.oechsle-bahn.de



St.-Georgs-Ritt

Sonntag, 05. Mai

Reiterprozession – Ochsenhausen und Umgebung

Musikfestspiele

Schwäbischer Frühling

Mi. 08. Mai bis So. 12. Mai

Kammerkonzerte in barockem Ambiente
Ochsenhausen und Umgebung
www.schwaebischer-fruehling.de



Öchslefest

Fr. 14. Juni bis So. 16. Juni

Stadtfest in Ochsenhausen, Innenstadt
www.oechslefest-ochsenhausen.de



Gerne machen wir Ihnen
Programmorschläge
Buchung und Information:
Tourist-Information
Telefon 07352 9220-26

*Terminänderungen
vorbehalten.*

Unsere Highlights Veranstaltungen 2024



Musiksommer Juli bis September

der Landesakademie für die musizierende Jugend
www.landesakademie-ochsenhausen.de



Musiknacht Ox Freitag, 13. September

Ochsenhausen, Innenstadt
Gewerbeverein Ochsenhausen
www.gv-ox.de

Verkaufsoffener Sonntag Sonntag, 13. Oktober

Ochsenhausen, Innenstadt



Weihnachtsmarkt und Öchsle-Winterdampffahrten

Do., 28. November bis So. 01. Dezember
im Klosterhof Ochsenhausen,
Begleitprogramm in der Basilika,
Winterdampffahrten der Öchsle-Museumsbahn



Gerne machen wir Ihnen
Programmorschläge
Buchung und Information:
Tourist-Information
Telefon 07352 9220-26

*Terminänderungen
vorbehalten.*



SIE MÖCHTEN länger bleiben um Ochsenhausen in vollen Zügen zu genießen?

Dank seiner einstigen Benediktiner-Reichsabtei, deren Silhouette die Stadt bis heute prägt, hat die Gastfreundschaft in Ochsenhausen eine lange Tradition. Vom Gasthof und der Familienpension bis zum komfortablen Tagungshotel werben in Ochsenhausen und seinen Teilorten heute fast 30 Gastronomiebetriebe um Gäste und knüpfen damit an die klösterliche Tradition an. Die deutsche und die internationale Küche sind ebenso vertreten wie gemütliche Cafes und eine überregional bekannte italienische Eisdiele.

- ▶ Hotels, Gasthöfe, Pensionen
- ▶ Ferien auf dem Land, Bauernhof
- ▶ Ferienwohnungen, Privatzimmer
- ▶ Cafes, Restaurants, Gasthäuser
- ▶ Wohnmobil-Stellplätze

Das Gastgeberverzeichnis ist über die Tourist-Information erhältlich.



PDF-DOWNLOAD
Broschüre
„Essen &
Übernachten“

Oder über unsere Homepage
www.tourismus-ochsenhausen.de

Impressum

Herausgeber

Stadtverwaltung Ochsenhausen
Marktplatz 1
88416 Ochsenhausen
Telefon 07352 9220-26
Telefax 07352 9220-19
kolb@ochsenhausen.de

Bilder

Barbara Amann (S. 31 oben),
Denzel Andreas, (S. 1),
Franziska Bosch (S. 2),
Denzel Werbedesign,
Martin Dullenkopf (S. 4, 18, 20, 32),
Julia Dominique (S. 29 rechts),
Evelyn Eger (S. 28),
Roy Gemeinder (S. 7, 12),
Linus Gerner (S. 21 rechts)
Elmar Grathwohl (S. 11, 34),
Irmgard Högerle (S. 27 oben),
Benno Hölz (S. 27 rechts),
Kaupo Kikkas (S. 10 links)
Sophia Ott (S. 15 oben)
Öchsle-Bahn (Benny Bechter,
Gerhard Baum, Thomas Freidank),
Brigitte Schäfer (S. 16)
Stadt Ochsenhausen,
Volker Strohmaier
(S. 14 unten rechts, 21 oben, 32),
Jonas Tögel (S. 13)
Josef Ziegler (S. 13 oben, 14 oben, 19),
Sophia Ziesel (S. 22 oben)
Tobias Zwisler (S. 30)

Ausgabe 2024



Ochsenhausen

- Rundwanderweg „Historische Runde“
- - - Rundwanderweg „Wasserweg“
- Radwege
- E-Bike Ladestation
- E-Auto Ladestation



**Programmplanung aus einer Hand und
Anforderung von Sonderprospekten**

Tourist-Information

Marktplatz 1

88416 Ochsenhausen

Telefon 07352 9220-26

Telefax 07352 9220-19

kolb@ochsenhausen.de

www.tourismus-ochsenhausen.de

